

合肥共达职业技术学院

2016 年 毕 业 生 就 业 质 量 报 告

合肥共达职业技术学院

二〇一六年十二月

目 录

引 言.....	1
一、2016 届毕业生基本情况.....	2
二、毕业生就业率情况.....	3
1、近年毕业生就业率情况.....	3
2、各专业毕业生、各系部就业率情况.....	3
3、专升本情况.....	4
三、毕业生就业情况分析.....	5
1、毕业生就业单位行业分析.....	5
2、毕业生就业单位性质分析.....	6
3、毕业生就业区域流向分布及分析.....	7
4、毕业生就业情况分析.....	11
5、毕业生求职过程分析.....	14
6、毕业生对母校就业指导服务的评价.....	19
7、毕业生对母校人才培养的评价.....	20
8、毕业生对母校满意度及推荐度.....	22
9、毕业生自主创业/创业教育.....	23
四、毕业生就业工作的主要特点.....	24
1、就业市场状况分析.....	24
2、创新全员参与的就业工作机制.....	25
3、大力推进就业信息化建设.....	25
4、推进就业指导服务，开展就业帮扶，鼓励自主创业.....	26
5、积极探索就业工作新模式.....	26
五、毕业生就业工作对教育教学工作的反馈.....	27
1、紧跟就业市场，大力开展校企合作.....	27
2、依托行业发展办学，优化专业结构.....	29
六、总结.....	29

引 言

我院重点立足于安徽省及合肥地区工业企业，兼顾相关行业，为地方经济和社会发展服务；以就业为导向，以服务为宗旨，以工学结合为途径，以培养面向企业一线需要的素质优良、技能型和应用型专门人才为己任；以学生为本，提升其素质，培养其技能，努力使每个学生学有所成，成功就业。

我院 2010 届共有毕业生 771 人，就业率为 96.50%；2011 届共有毕业生 1317 人，就业率为 98.63%；2012 届共有毕业生 484 人，就业率为 97.73%；2014 届共有毕业生 400 人，就业率为 93.75%，2015 届共有毕业生 565 人，就业率为 92.38%。2016 届共有毕业生 682 人，就业率为 97.21%。

2016 年，我院认真贯彻落实“培养应用型人才”的教育理念，学严格落实就业工作“一把手”责任制，就业工作遵循“从行业出发、从社会需要出发”的办学方略，经过全校师生的共同努力，圆满完成了本年度的就业工作任务，初次就业率达 97.21%。

本报告将从毕业生基本情况、毕业生就业率情况、毕业生就业情况分析、毕业生就业工作的主要特点、毕业生就业工作对教育教学工作的反馈等方面全方位呈现合肥共达职业技术学院 2016 届毕业生就业质量状况。

报告数据来源包括：毕业生就业协议书、面向毕业生、用人单位调查问卷等。数据截止日期为 2016 年 12 月 30 日。

一、2016 届毕业生基本情况

类别		毕业人数（人）
性别	男	612
	女	70
政治面貌	中共党员	27
	共青团员	597
	群众	58
民族	汉族	674
	少数民族	6
总人数		682

类别	人数（人）	就业率
困难生（含双困）	191	96.86%
双困生	10	100%
残疾生	2	100%

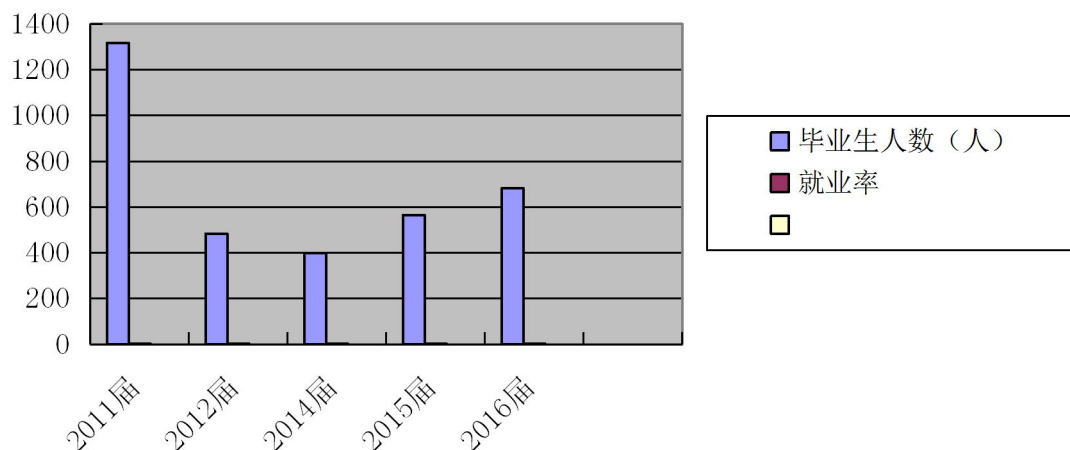
人数（人）



二、毕业生就业率情况

1、近年毕业生就业率情况

届别	毕业生人数（人）	就业率
2011 届	1317	98.63%
2012 届	484	97.93%
2014 届	400	93.75%
2015 届	565	92.38%
2016 届	682	97.21%

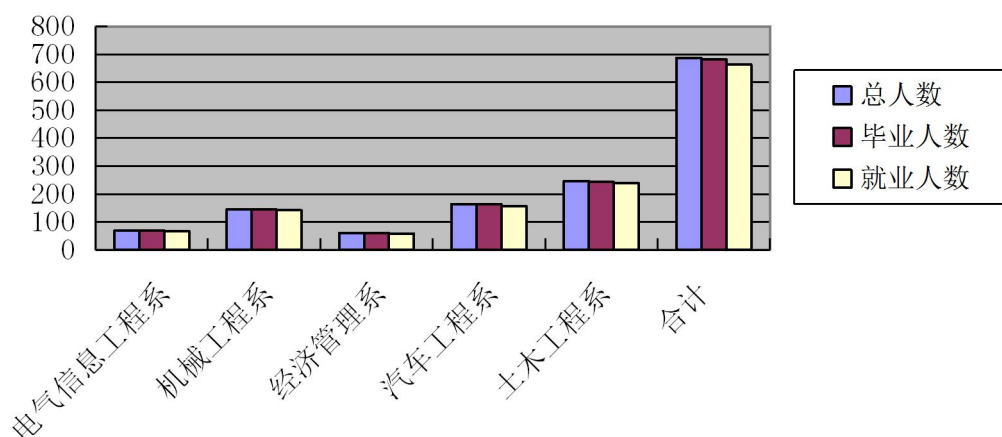


2、各专业毕业生、各系部就业率情况

序号	专业名称	毕业生人数	结业人数	就业人数	就业率
1	机械制造与自动化	46	0	45	97.83%
2	机电一体化技术	70	1	68	97.14%
3	数控技术	29	0	29	100%
4	电子信息工程技术	20	0	19	95%
5	汽车制造与装配技术	49	0	48	97.96%
6	汽车检测与维修技术	115	0	109	94.78%
7	电气自动化	26	0	25	96.15%
8	建筑工程技术	142	1	140	98.59%
9	建筑工程管理	101	3	99	98.02%

10	动漫设计与制作	23	0	23	100%
11	营销与策划	40	0	39	97.5%
12	物流管理	21	0	19	90.48%
毕业生总数		687 人		毕业人数	682 人
就业人数		663		总就业率	97.21%

系部	总人数	毕业人数	就业人数	就业率
电气信息工程系	69	69	67	97.1%
机械工程系	146	145	142	97.93%
经济管理系	61	61	58	95.08%
汽车工程系	164	164	157	95.73%
土木工程系	247	243	239	98.35%
合计	687	682	663	97.21%



3、专升本情况

2016 届毕业生共 5 人升学，其中建筑工程技术 1 人，建筑工程管理 1 人，机电一体化技术 1 人，汽车检测与维修技术 1 人，动漫设计与制作 1 人，总升学率为 0.73%。

序号	专业名称	专升本人数	升学率
1	机械制造与自动化	0	0%
2	机电一体化技术	1	1.43%
3	数控技术	0	0%
4	电子信息工程技术	0	%
5	汽车制造与装配技术	0	0%

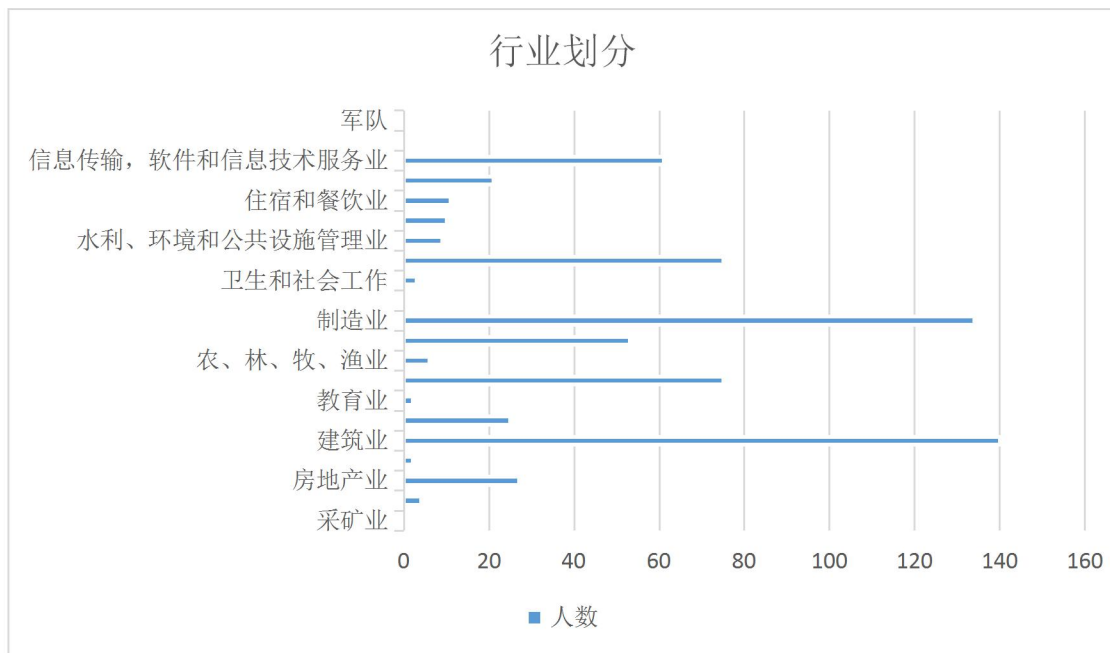
6	汽车检测与维修技术	1	0.87%
7	电气自动化	0	0%
8	建筑工程技术	1	0.70%
9	建筑工程管理	1	0.99%
10	动漫设计与制作	1	4.35%
11	营销与策划	0	0%
12	物流管理	0	0%
总计		5	0.73%

三、毕业生就业情况分析

1、毕业生就业单位行业分析

序号	行业划分	人数
1	采矿业	0
2	电力、热力、燃气及水生产和供应业	4
3	房地产业	27
4	公共管理，社会保障和社会组织	2
5	建筑业	140
6	交通运输，仓储和邮政业	25
7	教育业	2
8	金融业	75
9	农、林、牧、渔业	6
10	居民服务，修理和其他服务工作	53
11	制造业	134
12	科学研究和技术服务业	0
13	卫生和社会工作	3
14	批发和零售业	75
15	水利、环境和公共设施管理业	9
16	文化、体育和娱乐业	10

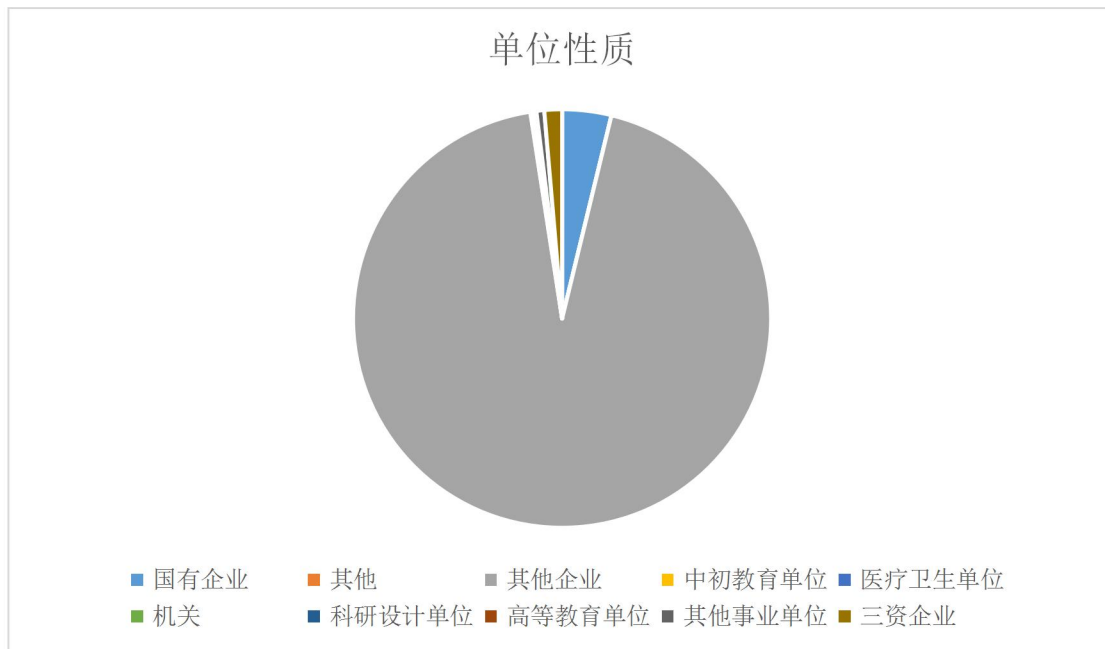
17	住宿和餐饮业	11
18	租赁和商业服务业	21
19	信息传输，软件和信息技术服务业	61
20	国际组织	0
21	军队	0



2、毕业生就业单位性质分析

序号	单位性质	数量
1	国有企业	25
2	其他	0
3	其他企业	617
4	中初教育单位	1
5	医疗卫生单位	1
6	机关	1
7	科研设计单位	0
8	高等教育单位	0
9	其他事业单位	4
10	三资企业	9

11	部队	0
12	农村建制村	0
13	城镇社区	0



3、毕业生就业区域流向分布及分析

(1) 毕业生就业区域流向分布

2016 年签约就业学生分布在安徽省、福建省、广东省、河北省、江苏省、江西省、上海市和浙江省等地区。其中以安徽省就业人数最多。在安徽省签约就业学生中，在合肥就业人数最多。

序号	就业区域	人数
1	合肥市	388
2	芜湖市	19
3	马鞍山市	5
4	肥西县	6
5	肥东县	2
6	长丰县	6
7	阜阳市	11

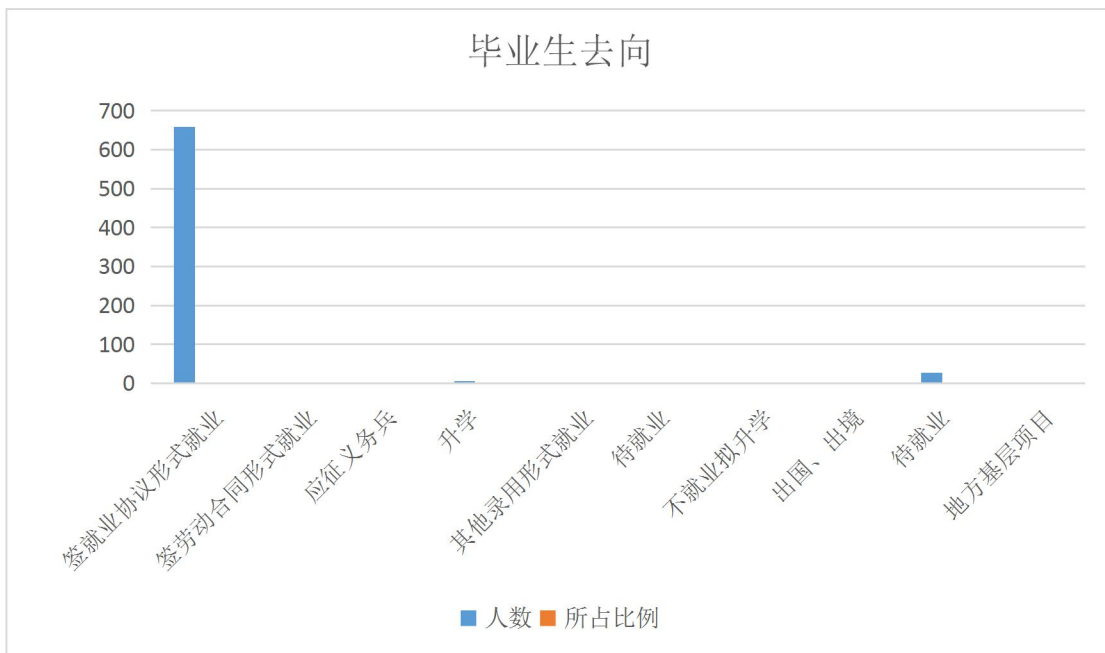
8	淮南市	1
9	安庆市	3
10	蚌埠市	5
11	池州市	1
12	泗县	1
13	巢湖市	5
14	当涂县	2
15	宁国市	2
16	铜陵县	3
17	宣城市	17
18	滁州市	1
19	怀宁县	1
20	蒙城县	3
21	淮北市	1
22	潜山县	1
23	青阳县	1
24	泾县	1
25	天长市	1
26	寿县	2
27	濉溪县	1
28	望江县	1
29	宿松县	1
30	宿州市	5
31	岳西县	1
32	涡阳县	2
33	亳州	2
34	砀山	1
35	定远	2
36	凤阳	8

37	固镇	1
38	含山	1
39	和县	3
40	六安	18
41	黄山	2
42	金寨	1
43	庐江	7
44	郎溪	3
45	利辛	1
46	无为县	7
47	五河县	1
48	北京市朝阳区	4
49	福建省福州市	1
50	广东省广州市	2
51	广东省深圳市	1
52	贵州省贵阳市	4
53	河北省清河县	2
54	河南省内乡县	2
55	湖北省武汉市	1
56	江苏省常州市	1
57	江苏省昆山市	1
58	江苏省南京市	9
59	江苏省南通市	1
60	江苏省苏州市	12
61	江苏省无锡市	1
62	江苏省徐州市	1
63	江苏省张家港市	1
64	江西省上饶市	1
65	陕西省西安市	2

66	上海市	39
67	天津市	1
68	新疆巴楚县	1
69	浙江省安吉县	1
70	浙江省奉化市	1
71	浙江省杭州市	7
72	浙江省临海市	1
73	浙江省绍兴市	1
74	浙江省泰顺县	1

(2)、按毕业生去向划分

序号	毕业生去向	人数	所占比例
1	签就业协议形式就业	658	96.48%
2	签劳动合同形式就业	0	0%
3	应征义务兵	0	0%
4	升学	5	0.73%
5	其他录用形式就业	0	0%
6	待就业	0	0%
7	不就业拟升学	0	0%
8	出国、出境	0	0%
9	待就业	27	3.96%
10	地方基层项目	0	0%
11	国家基层项目	0	0%
12	其他暂不就业	0	0%
13	自由职业	0	0%
14	自主创业	0	0%

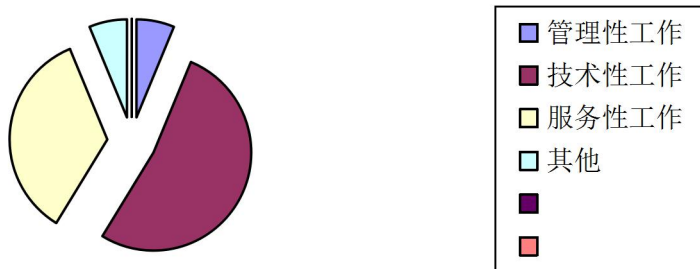


4、毕业生就业情况分析

(1)、刚参加工作时的的工作种类

工作种类	所占比例
管理性工作	6.25%
技术性工作	52.5%
服务性工作	35%
其他	6.25%

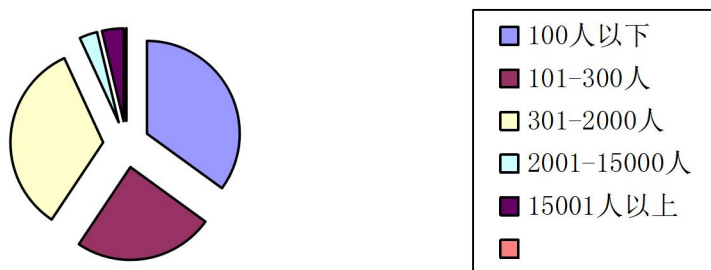
所占比例



(2)、就业单位的规模

单位规模	所占比例
100 人以下	35%
101-300 人	24.38%
301-2000 人	33.75%
2001-15000 人	3.13%
15001 人以上	3.75%

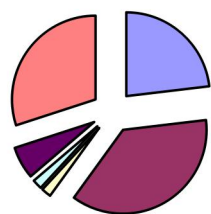
所占比例



(3)、从事工作的性质:

目前从事工作的性质	所占比例
所学专业技术工作	23.13%
相近专业技术工作	36.88%
教学工作	1.88%
行政管理 work	1.88%
企业管理工作	6.25%
其他	30%

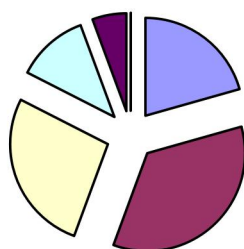
所占比例



(4)、工作的专业对口程度

工作的专业对口程度	所占比例
很对口	20.63%
比较对口	35%
一般	26.88%
比较不对口	11.88%
很不对口	5.63%

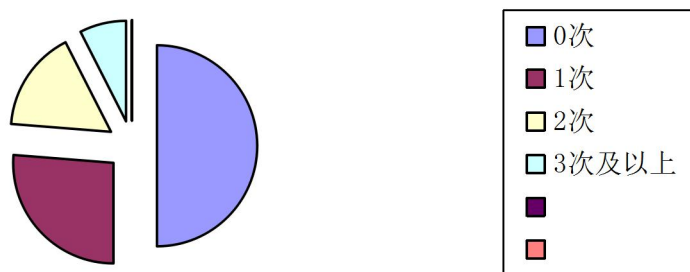
所占比例



(5)、毕业至今，换工作单位的次数

次数	所占比例
0 次	50%
1 次	26.25%
2 次	16.25%
3 次及以上	7.5%

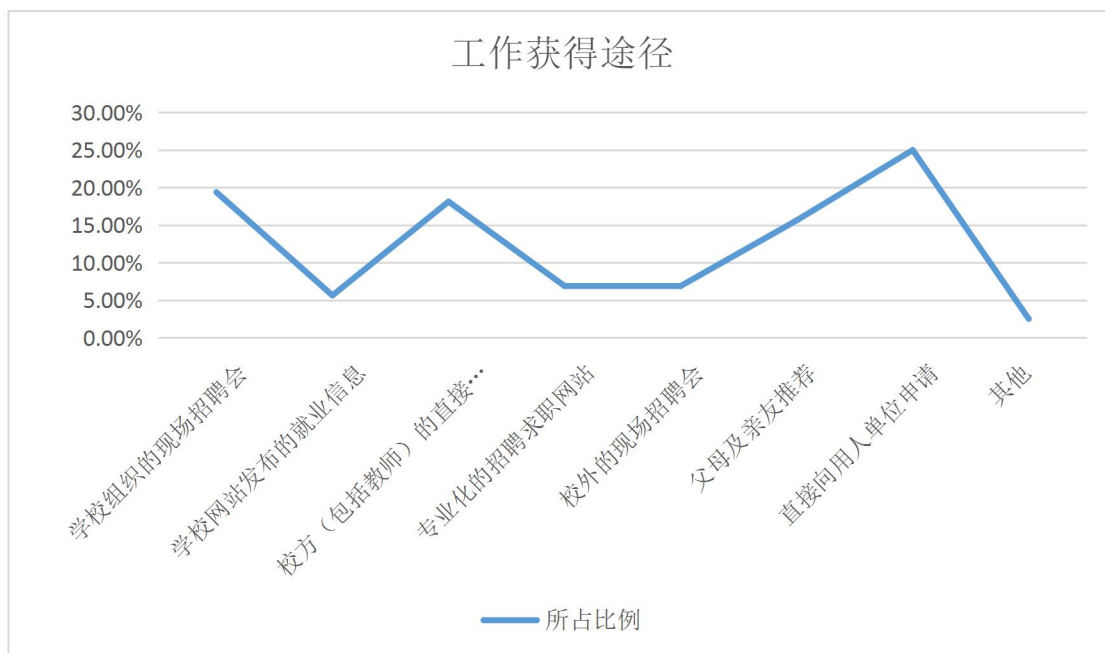
所占比例



5、毕业生求职过程分析

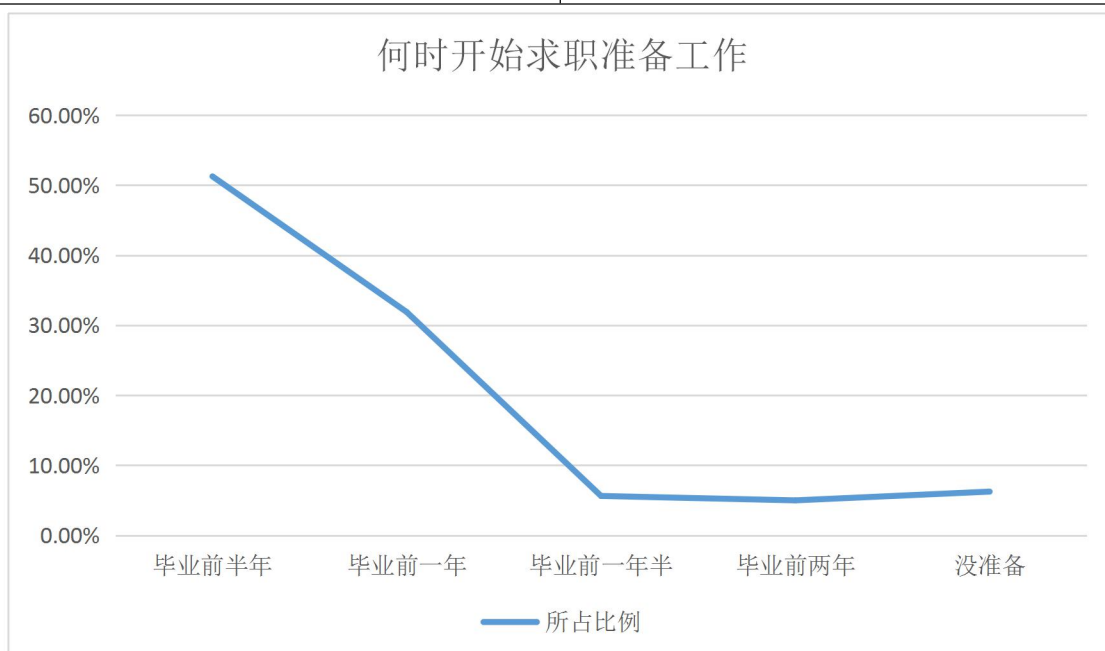
(1)、工作获得途径

工作获得途径	所占比例
学校组织的现场招聘会	19.38%
学校网站发布的就业信息	5.63%
校方（包括教师）的直接推荐	18.13%
专业化的招聘求职网站	6.88%
校外的现场招聘会	6.88%
父母及亲友推荐	15.63%
直接向用人单位申请	25%
其他	2.5%



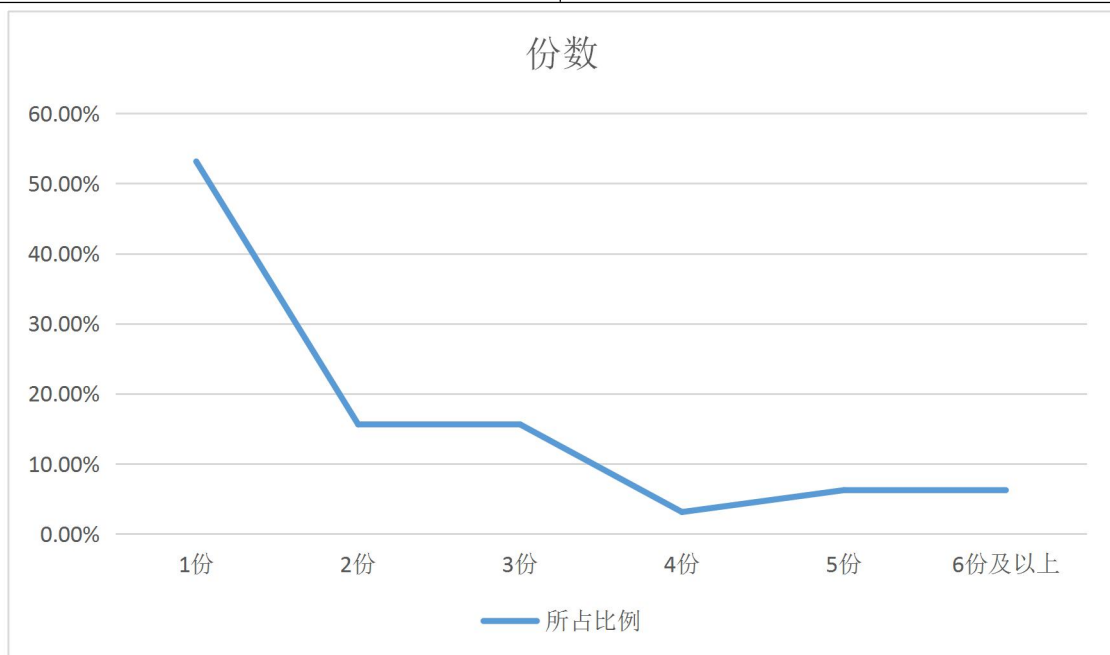
(2)、何时开始求职准备工作(包括实习、简历制作等内容)

何时开始求职准备工作	所占比例
毕业前半年	51.25%
毕业前一年	31.88%
毕业前一年半	5.63%
毕业前两年	5%
没准备	6.25%



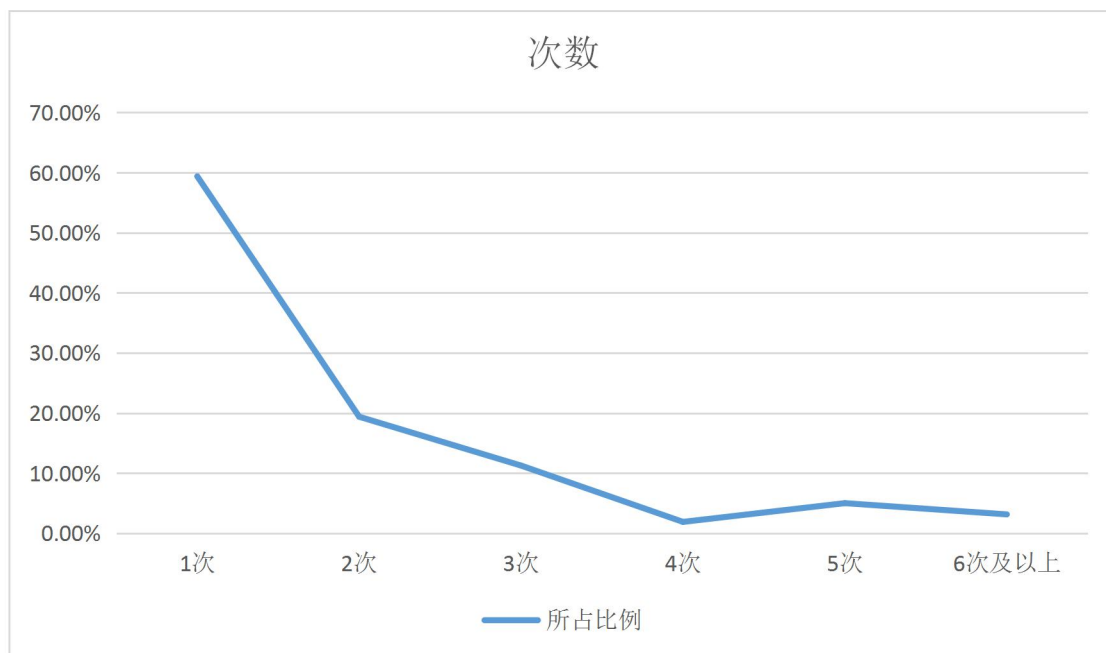
(3)、落实第一份工作之前投递求职简历（含网投）情况

份数	所占比例
1 份	53.13%
2 份	15.63%
3 份	15.63%
4 份	3.13%
5 份	6.25%
6 份及以上	6.25%



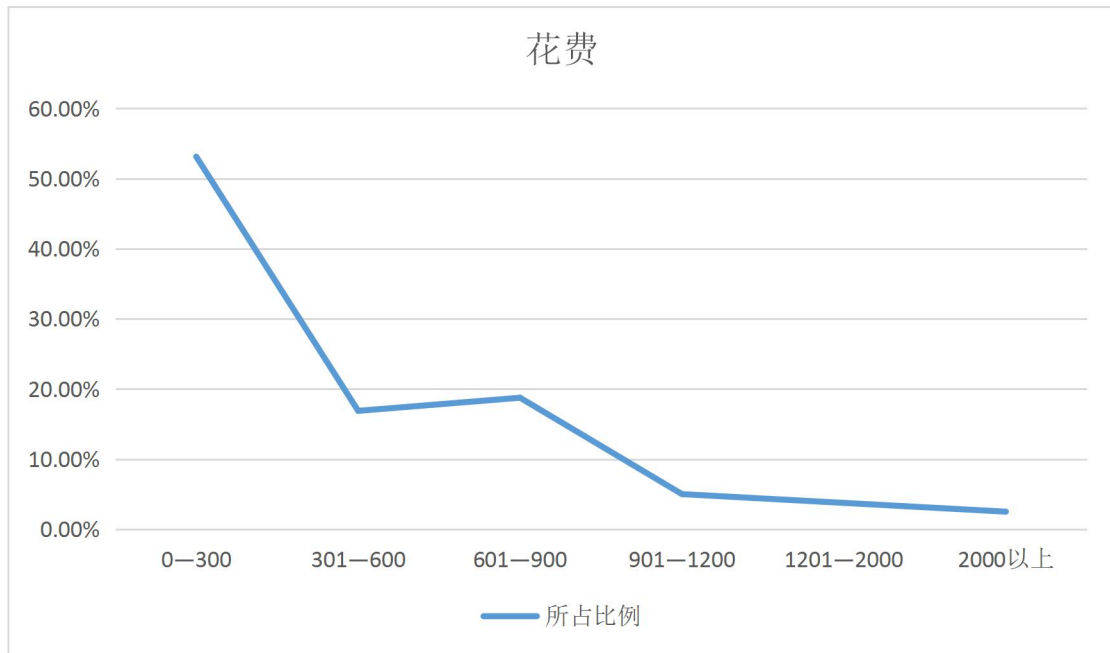
(4)、在落实第一份工作之前，参加招聘会情况

次数	所占比例
1 次	59.38%
2 次	19.38%
3 次	11.25%
4 次	1.88%
5 次	5%
6 次及以上	3.13%



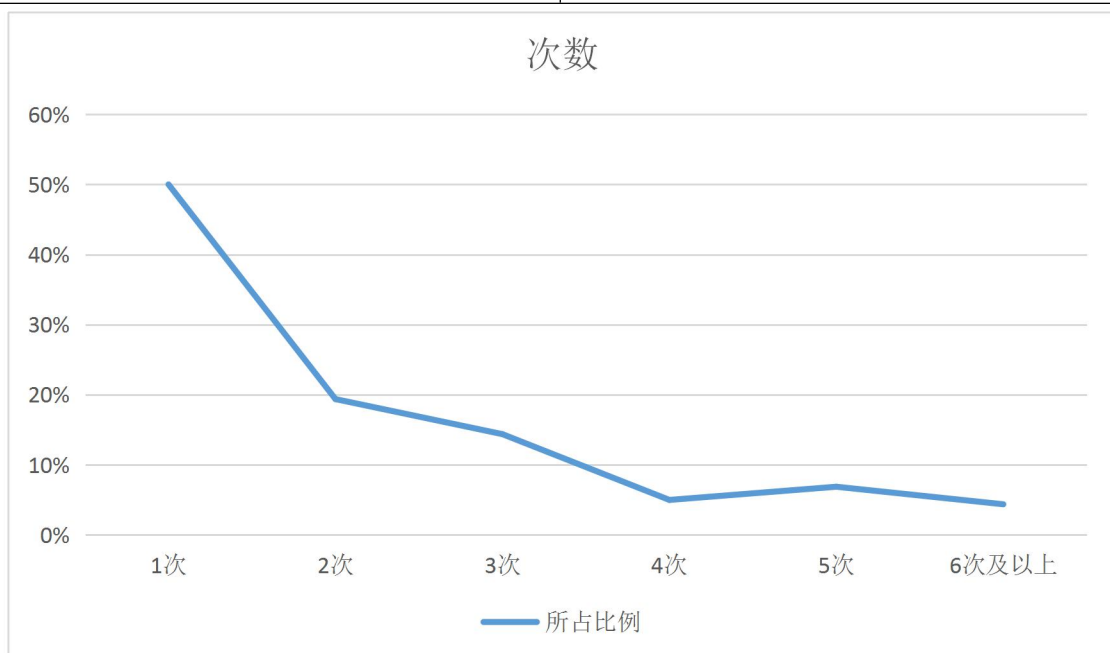
(5)、在落实第一份工作之前，用于求职的总花费情况

花费	所占比例
0—300	53.13%
301—600	16.88%
601—900	18.75%
901—1200	5%
1201—2000	3.75%
2000 以上	2.5%



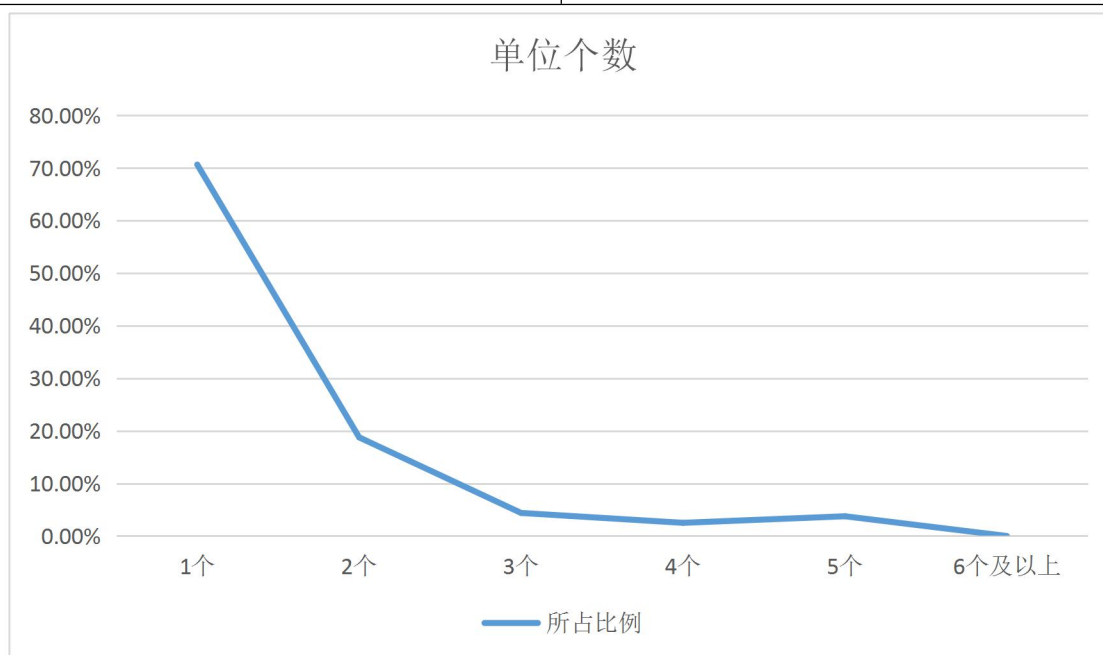
(6)、落实第一份工作之前，接到单位面试邀请情况

次数	所占比例
1次	50%
2次	19.38%
3次	14.38%
4次	5%
5次	6.88%
6次及以上	4.38%



(7)、在落实第一份工作之前，收到过单位的录用通知情况

单位个数	所占比例
1 个	70.63%
2 个	18.75%
3 个	4.38%
4 个	2.5%
5 个	3.75%
6 个及以上	0%



6、毕业生对母校就业指导服务的评价

毕业生对我院提供的就业指导与服务的需要、了解与使用状况及满意程度

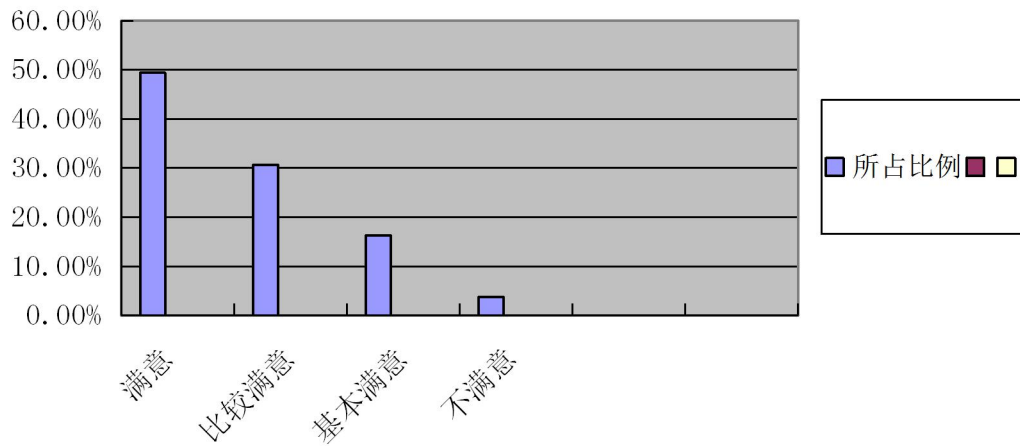
	了解与使用情况			满意程度				
	不了解	了解但 没用过	用过	很不 满意	不满意	一般	满意	很满意
(1) 校园招聘会	10.63%	49.38%	40%	0.63%	0.63%	16.88%	39.38%	42.5%
(2) 招聘信息发布	13.75%	51.88%	34.38%	1.88%	1.25%	13.13%	29.38%	54.38%
(3) 就业指导课	9.38%	43.75%	46.88%	1.25%	1.25%	12.5%	29.38%	55.63%
(4) 创业指导课	8.75%	44.38%	46.88%	0.63%	0.63%	12.5%	42.5%	43.75%

(5) 学校对毕业生的就业推荐	1.88%	52.5%	45.63%	2.5%	1.25%	12.5%	35.63%	48.13%
(6) 就业信息网	3.75%	55.63%	40.63%	0%	0%	10%	38.75%	51.25%
(7) 就业手续办理	3.75%	63.75%	32.5%	0.63%	1.25%	6.88%	48.13%	43.13%
(8) 就业实习/实践	3.75%	61.25%	35%	0.63%	1.3%	13.13%	35.63%	49.38%

7、毕业生对母校人才培养的评价

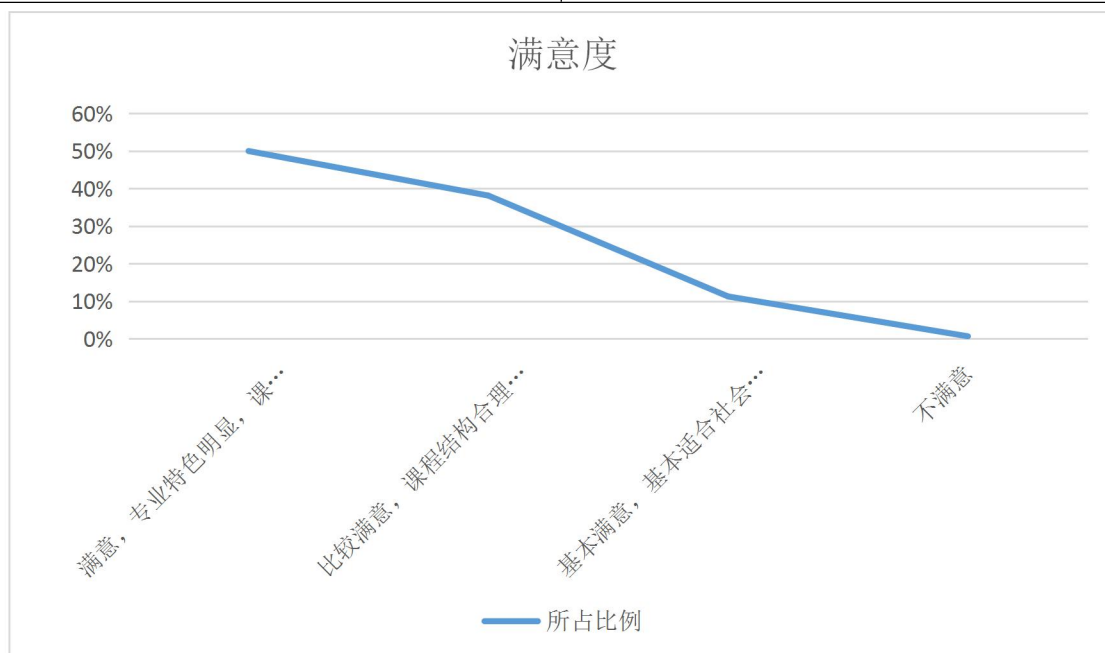
(1)、对母校的教学工作评价：

满意度	所占比例
满意	49.38%
比较满意	30.63%
基本满意	16.25%
不满意	3.75%



(2)、对母校专业及课程设置的评价:

满意度	所占比例
满意, 专业特色明显, 课程结构合理, 符合社会需求	50%
比较满意, 课程结构合理, 符合社会需求	38.13%
基本满意, 基本适合社会需求	11.25%
不满意	0.63%



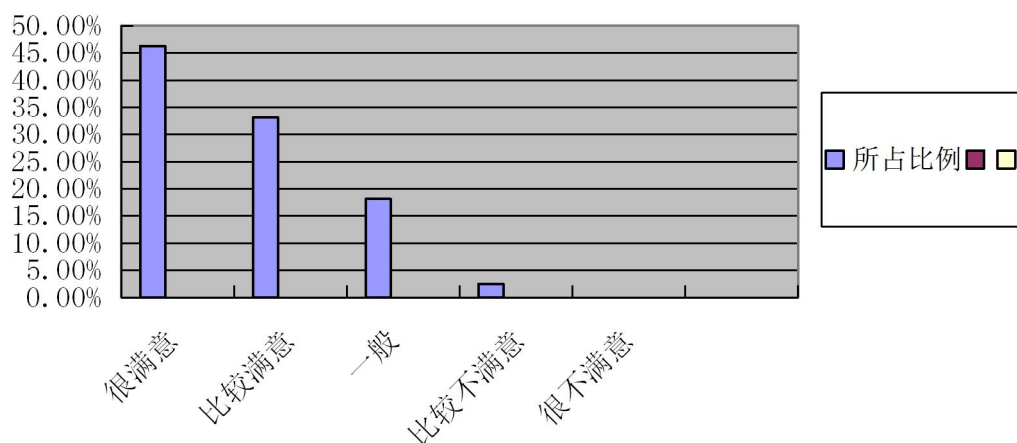
(3)、对母校任课教师的评价:

评价的方面	满意度评价				
	很满意	比较满意	一般	比较不满意	很不满意
教学态度的满意度	58.13%	29.38%	12.5%	0%	0%
教学方法、方式的满意度	43.75%	45%	11.25%	0%	0%
教学内容的满意度	42.5%	38.13%	18.43%	1.3%	0%
与学生之间的沟通交流	45%	39.38%	14.38%	1.3%	0%
整体而言, 对母校教师的满意度	48.75%	30%	21.25%	0%	0%

8、毕业生对母校满意度及推荐度

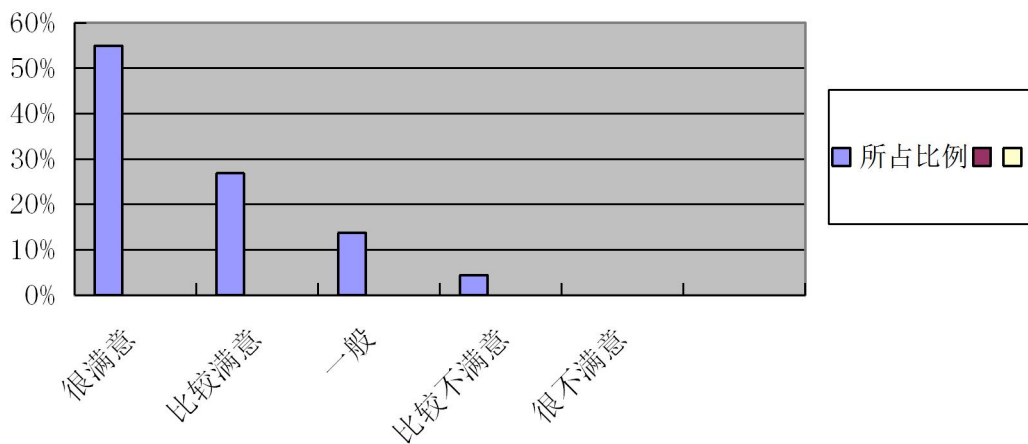
(1)、对母校总的满意度:

满意程度	所占比例
很满意	46.25%
比较满意	33.13%
一般	18.13%
比较不满意	2.5%
很不满意	0%



(2)、对母校就读专业总的满意度:

满意度	所占比例
很满意	55%
比较满意	26.88%
一般	13.75%
比较不满意	4.38%
很不满意	0%



9、毕业生自主创业/创业教育

(1)、在校就读期间，接受创业教育的情况

情况	所占比例
没有接受过任何相关教育	31.25%
修过母校的创业相关课程（其中包括讲座）	40.63%
参加过创新创业比赛	11.25%
参加过创业见习	16.88%
其他	0%

(2)、在校期间对进行创业有促进作用的活动是

活动	所占比例
创新创业大赛	35%
创新创业课程	28.13%
模拟创业活动	9.38%
学校和政府提供的创业培训和咨询	2.5%
社会实践活动	13.75%
假期实习/课外兼职	5%
学生社团活动	5%
其他	1.25%

(3)、在未来三年，自主创业的意向调查

意向	所占比例
肯定会创业	21.88%
可能会创业	59.38%
肯定不会创业	9.38%
没考虑过这个问题	9.38%

四、毕业生就业工作的主要特点

1、就业市场状况分析

(1)、接待用人单位地区分类

① 全国（各省）地区分类

序号	省份	数量（个）	所占比例
1	安徽省	50	92.59%
2	上海市	2	3.70%
3	江苏省	1	1.85%

② 安徽省各地区分类

序号	安徽省各地区	数量（个）	所占比例
1	合肥市	48	96.00%
2	芜湖市	2	4.00%

(2)、用人单位满意度调查情况

我院分别对和我院有过合作的 80 余家用人单位进行了就业工作满意度调查，情况如下：

序号	满意维度	满意	较满意	不满意
1	对我院就业网站是否满意	93.83%	6.17%	0%
2	对我院举行的各类毕业生就业推荐活动是否满意	92.59%	7.41%	0%
3	对我院毕业生就业工作人员服务态度是否满意	95.06%	4.94%	0%
4	对我院与企业间的交流与合作工作是否满意	92.59%	7.41%	0%
5	对我院就业工作的总体评价	92.59%	7.41%	0%
6	对我院毕业生专业素质的总体评价	87.65%	12.35%	0%
7	对我院毕业生动手能力的总体评价	85.19%	14.81%	0%
8	对我院毕业生职业素养的总体评价	90.12%	9.88%	0%
9	对我院毕业生吃苦耐劳精神的总体评价	90.12%	9.88%	0%

2、创新全员参与的就业工作机制

2016 年，我院建立了毕业班辅导员就业负责制，严格落实就业工作“一把手”责任制，就业工作遵循“从行业出发、从社会需要出发”的办学方略，认真贯彻落实“培养应用型人才”的教育理念，辅导员就业工作实行周报制和月报制。经过全校师生的共同努力，圆满完成了本年度的就业工作任务。

3、大力推进就业信息化建设

我院依托网络开展政策宣传、就业指导等服务及时将就业政策、用人单位招聘信息上传至校园网。通过推广一站式服务系统，先后有多家企业在我院网站上通过认证。同时，我院开辟了就业信息子网站和就业风向标专题栏目，并嵌入一站式服务系统、直航在线、预征报名平台，保障了就业信息发布渠道的畅通。

4、推进就业指导服务，开展就业帮扶，鼓励自主创业

(1)、加强毕业生就业指导和咨询工作。

①、注重引导在校生树立正确的择业观念。针对当前学生在择业时出现的眼高手低、心高气盛等现象，在毕业生中开展了专题教育。

②、注重在校生的心理咨询，要求辅导员经常与毕业生谈思想、谈就业、谈发展，以减轻他们的就业心理压力，引导毕业生以健康的心态对待就业。

③、通过就业指导课、就业指导专题讲座、就业指导专栏、就业指导咨询等多种形式，对毕业生进行就业形势、就业政策和就业技巧的指导。

④、积极鼓励在校生报考本科继续深造、去往基层就业等。

(2)积极引导在校生自主创业工作。

我院大力宣传高校学生自主创业的有关政策，以科学发展为导向，以成功案例为榜样进行思想教育，通过开展专业课、形势政策课、就业指导课等对学生进行创业教育，积极引导学生自主创业。

①、开展创业教育工作。大力宣传高校学生自主创业的有关政策，以科学发展为导向，以成功案例为榜样进行思想教育，通过开展专业课、形势政策课、就业指导课等对学生进行创业教育，积极引导学生自主创业。

②、在校生就业工作中的创业指导和服务工作。我院积极与合肥市人社局联系，争取得到创业专家的指导和帮助。在宣传指导上，利用广播、宣传栏发布创业信息，提高学生的创业意识；并把创业教育和自主创业纳入毕业生就业工作之中，定期组织教师对学生进行培训、实训，不断提高学生自主创业的能力；在服务上，积极热情的为学生提供创业政策指导和相关咨询。

5、积极探索就业工作新模式

(1)、坚持工学结合，加强就业引导

我学院遵循“工学交替、理实交融、顶岗实习”的校企合作理念，创新校企合作的人才培养模式，实施“校企订单式”、“双证书制度”等多种管理模式。学院积极开展学生、社团社会实践活动，引导学生在实践中学习，在学习中实践。

邀请企业人力资源经理为在校生举办讲座，利用宣传栏、校园网等媒介积极传播各类企业文化、企业精神，对培养学生的责任意识、奉献精神、团队意识、创新意识起到了积极作用。同时，学院与奇瑞汽车股份有限公司、合肥京东方光电科技有限公司等多家企业建立了深度校企合作关系。学院的校外实训基地均采用校企双方共同管理模式，即共同制定顶岗实习管理规定、顶岗实习计划、顶岗实习评价标准，共同指导顶岗实习和评价实习效果。

(2)、坚持就业跟踪，保证就业质量

我学院积极开展顶岗实习和重点单位走访，为毕业生到单位就业开辟渠道。学院把顶岗实习作为就业指导的重要途径，为毕业生赴单位工作提供支持和帮助。学院积极开展职业辅导和教育，主动为毕业生就业提供周到细致的服务，帮助他们更好地实现从校园到社会的转变。每年顶岗实习时，学校还坚持把到单位顶岗实习的毕业生送到工作岗位上，并走访看望往届毕业生，鼓励他们在企业里虚心学习、锻炼成长。

五、毕业生就业工作对教育教学工作的反馈

1、紧跟就业市场，大力开展校企合作

高等职业院校“以服务为宗旨，以就业为导向”办学方针的提出，要求职业教育必须更新人才培养观念，把就业放在极其重要的位置，切实从专业学科本位向职业岗位和就业本位转变，实现教育与就业的对接，而校企合作模式就是贯彻这一办学方针的有效途径。近年来，我院广泛开展“校企合作”、“订单培养”等模式，努力做到“应社会所需，与市场接轨，与企业合作，实践与理论相结合的全新理念”，努力实现学校与企业资源、信息共享的“双赢”模式。2016年我院签署校企合作协议书名单如下：

2016 年签订校企合作协议书一览表	
序号	企业名称
1	奇瑞汽车股份有限公司
2	安徽复兴汽车有限责任公司
3	安徽风之星投资控股有限责任公司
4	合肥三棵松汽车科技服务有限公司
5	安徽江淮银联重型工程机械有限公司
6	合肥宏立至信汽车部件制造有限公司
7	安徽瑞吉安新能源汽车科技有限公司
8	合肥邦立电子股份有限公司
9	合肥国轩高科动力能源有限公司
10	合肥恒泰工程机械有限公司
11	安徽美芝制冷设备有限公司
12	合肥美的电冰箱有限公司
13	安徽万朗磁塑股份有限公司
14	合肥美菱股份有限公司
15	TCL 家用电器（合肥）有限公司
16	志邦厨柜股份有限公司
17	合肥铜冠国轩铜材有限公司
18	安徽地测信息科技有限公司
19	华润置地（北京）物业管理有限责任公司合肥分公司
20	安徽同绘家园土地信息技术有限公司
21	合肥统一企业有限公司
22	安徽栖巢投资管理有限公司
23	同庆楼餐饮股份有限公司
24	安徽采蝶轩蛋糕集团有限公司
25	安徽桥联网络科技有限公司
26	安徽非羽网络科技股份有限公司
27	安徽高梵电子商务有限公司
28	合肥万达城文化旅游管理有限公司
29	安徽岳西老来乐养老中心（合肥接待中心）
30	安徽滔搏体育用品有限公司
31	合肥麦谷电子商务有限公司
32	合肥美的洗衣机有限公司
33	安徽中释鑫和商贸有限公司
34	合肥常青机械股份有限公司
35	合肥青麦教育咨询有限公司

2、依托行业发展办学，优化专业结构

学院根据高等职业教育发展的特点和人才培养目标，并且始终跟踪就业人才市场，明确市场的人才需求信息，果断调整专业的定位与口径，从技术性、职业性、市场性三个维度每年都调整部分专业，同时也开设些新兴专业，并且对专业开设建立明确的要求，专业结构日趋合理。

六、总结

2016 年，经过全院师生不懈努力，在进一步健全和完善毕业生就业体制和工作机制的同时，进一步深化就业流程，强化就业指导和服务，积极促进毕业生面向多方位、多层次就业，取得了优异的成绩。在今后的毕业生就业工作中，我院将认真落实国家就业工作方针政策，完善就业服务体系，拓展学生就业渠道，加大创新创业教育力度，不断深化教育教学改革，提高学生培养质量，努力构建大学生就业创业良好生态系统，探索适合高职学生实际需求的就业创业工作体系。